



**El derecho a la alimentación: inapelable reto global y local**  
Miércoles 7 de noviembre. 9h

Primeros pasos en la incorporación del  
derecho a la alimentación las políticas  
alimentarias urbanas en el Estado español

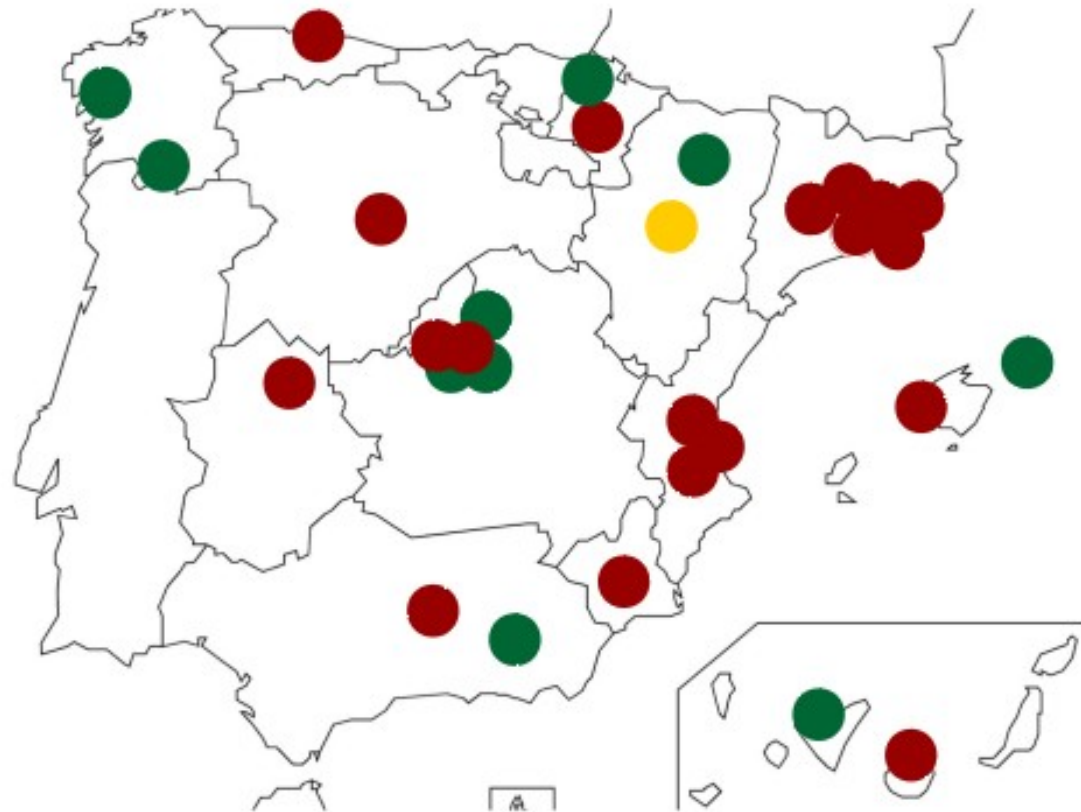
**Daniel López García**  
Coordinador Técnico de la Red de Ciudades por la Agroecología  
[daniel@ciudadesagroecologicas.eu](mailto:daniel@ciudadesagroecologicas.eu)

## Una red de ciudades que operativiza el Pacto de Milán

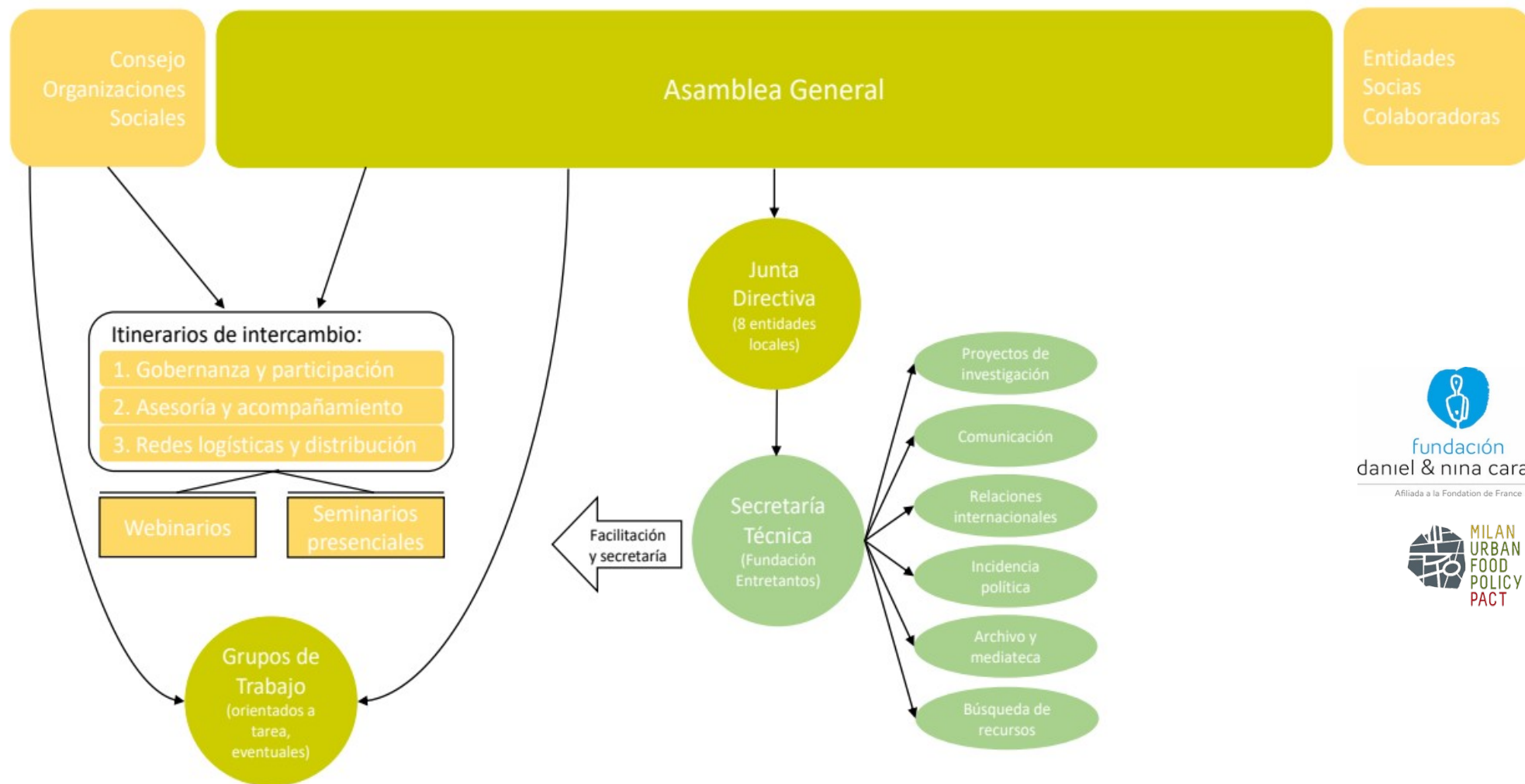


# La Red de Ciudades por la Agroecología

- Primera asamblea de la Red: 14 sept 2017
- 21 adhesiones en septiembre 2018: 9M hab
- Otras 10 ciudades interesadas
- Formalización en octubre 2018



# Una Red entendida desde la co-producción de políticas públicas





## Ámbitos de acción de las políticas alimentarias urbanas

AUTORES		ÁMBITOS							
Moragues et al., 2013 (FOODLINKS H2020) <sup>33</sup>	Cohesión social y cultural	Educación y empoderamiento	Salud y Bienestar	Seguridad/ Justicia alimentaria	Medio ambiente	Economía y Desarrollo Comunitario			
						Relaciones campo - ciudad			
Calori y Magarini, 2015 <sup>34</sup>	Gobernanza	Educación	Bienestar	Acceso	Medio Ambiente - Servicios Ecosistémicos	Producción	Negocios y finanzas	Comercio	
					Desperdicio				
Pacto de Milán, 2015 <sup>35</sup>	Gobernanza		Dieta	Equidad social y económica		Producción alimentaria		Abastecimiento y distribución	
EIP Agri, 2016 <sup>36</sup>		Educación		Compra Pública		Integración urbano-rural		Modelos de negocio	Infraestructura y logística
						Promoción de CCC			
DeCunto et al., 2017 (EUROCTIES) <sup>37</sup>	Gobernanza	Conexión con la investigación	Dietas sostenibles y nutrición	Equidad social y económica	Desperdicio	Producción	Abastecimiento y distribución		
Renting et al., 2017 (RUAF) <sup>38</sup>	Gobernanza								
Propuesta de síntesis	Gobernanza y activación social		Investigación, comunicación, educación y cambio de hábitos	Acceso y equidad	Ecología	Producción y relaciones campo-ciudad	Abastecimiento y distribución		

## Un estudio comparativo con las 11 ciudades más avanzadas (7M hab)

CIUDAD	CCAA	Población (habitantes)	Distancia a la capital autonómica (km)	Año de inicio de acciones/políticas agroalimentarias <sup>53</sup>
Barcelona	Cataluña	1.609.000	-	2015
El Prat de Llobregat	Cataluña	63.457	12,6	1998
Fuenlabrada	Madrid	194.171	25,5	2012
Granollers	Cataluña	60.174	34,1	2007
Lleida	Cataluña	138.144	162	2011
Madrid	Madrid	3.166.000	-	2015
Manresa	Cataluña	74.752	70,3	2012
Pamplona-Iruña	Navarra	195.650	-	2016
Rivas-Vaciamadrid	Madrid	82.715	18,2	2008
València	C. Valenciana	790.201	-	2015
Zaragoza	Aragón	661.108	-	2009

# Ámbitos de acción de las políticas alimentarias urbanas

CIUDAD	Gobernanza y activación social	Investigación, comunicación, educación y cambio de hábitos	Acceso y equidad	Ecología	Producción y relaciones campo-ciudad	Abastecimiento y distribución
Barcelona						
El Prat de Llobregat						
Fuenlabrada						
Granollers						
Lleida						
Madrid						
Manresa						
Pamplona-Iruña						
Rivas-Vaciamadrid						
València						
Zaragoza						

# Herramientas para la equidad y el acceso

CIUDAD	Compra pública en comedores de infraestructura municipal	Apoyo a empresas de inserción socio-laboral.	Huertos sociales	Programa de acceso a alimento local para familias de bajos ingresos
Barcelona				
El Prat de Llobregat				
Fuenlabrada				
Granollers				
Lleida				
Madrid				
Manresa				
Pamplona-Iruña				
Rivas-Vaciamadrid				
València				
Zaragoza				



# Experiencias

		Acceso económico	Acceso físico	Adecuación dieta	Vida plena
Espigoladors (El Prat de Llobregat)	Empresas de inserción	0	+	0	++
Dinar en Companyia (Granollers)	Comedores sociales	+	+	+	++
Huertos autoconsumo y venta (Manresa)	Huertos comunitarios	++	+	+	++
Compra pública en Escuelas Infantiles (Madrid)	Compra pública	+	++	++	+
Economato Distrito Sur (Córdoba)	Acceso	+	++	+	++

## Aprendizajes expresados por las ciudades

- La administración debe mostrar un compromiso claro y estable con las políticas alimentarias sostenibles, así como con los procesos de buena gobernanza y co-producción de políticas públicas.
- La coordinación interna y entre administraciones (incluyendo aquellas de distinto nivel o escala territorial) es imprescindible para los saltos de escala (*upscaling*) y la replicación y extensión de experiencias piloto (*outscaling*).
- La administración local debe facilitar los procesos de gobernanza de abajo-arriba, sin desatender la incidencia en ámbitos competenciales superiores y la producción normativa que facilite la transición (políticas de arriba-abajo).
- Las políticas alimentarias han de equilibrar la dimensión de proceso con la de resultados.
- La estrategia de las ciudades debe partir de diagnósticos buenos (y operativos) para optimizar recursos e impactos.
- El camino desde las propuestas teóricas agroecológicas a los sistemas alimentarios localizados tiene que reflejar el permanente contraste entre teoría y praxis.
- Las ciudades deben enfocarse tanto en apoyar transiciones en el sector agrario convencional como en apoyar la nueva instalación de jóvenes agricultores/as con orientación agroecológica.
- Un tejido social autónomo y estructurado aporta fortaleza y dinamismo a los procesos agroecológicos, y es su principal fuente de innovación.

## Conclusiones

- Se han detectado diferentes herramientas que facilitan el acceso físico y económico de grupos sociales desfavorecidos a dietas más adecuadas, fomentando la autoestima y la sociabilidad, reforzando la comunidad, y activando la economía local. Cada una de las herramientas consigue impactos más sensibles en algunos de estos elementos.
- Los servicios asistenciales introducen criterios de dieta equilibrada, pero no de sostenibilidad (social y ecológica) y salubridad de los ingredientes y materias primas.
- Para superar la estigmatización social, los programas no diferencian entre restaurar la capacidad de compra y fomentar la compra en grandes superficies; esto plantea impactos para la economía y el medio ambiente locales, así como para ciertas visiones de “vida plena”.
- ¿A que cultura se ha de adecuar la dieta? ¿Cultura consumista?
- La estructura global de precios presiona hacia los alimentos procesados, convencionales, y de cadenas de distribución globalizadas.
- No hay articulación entre áreas de gobierno de servicios sociales y políticas alimentarias.
- Buena parte de los recursos en marcha reproducen modelos agroalimentarios insostenibles social y ecológicamente.

## Recomendaciones: *¿hay contradicción entre derecho a la alimentación y alimentación sostenible?*

- Dieta diversificada y diversa Vs alimentos de calidad y sostenibles.
- Fomentar espacios de coordinación y proyectos compartidos entre las áreas de salud, servicios sociales y medio ambiente/políticas alimentarias.
- Búsqueda de alianzas con movimientos sociales (feminista, vivienda digna, economía social y solidaria, etc.) en torno a equipamientos y procesos comunitarios: fomento de redes locales como camino hacia la vida plena.
- El cambio en las dietas (más vegetal fresco y de temporada) permitirá la introducción de alimentos de producción sostenible y, por tanto, más saludables (ecológicos, rumiantes de ganadería extensiva). Las culturas de origen como recurso.
- La compra pública como motor de economías sostenibles y territorializadas, en torno a las redes alimentarias alternativas, que faciliten la accesibilidad física y económica a alimento de calidad.