



Centro de Educación Ambiental  
Casa de Campo

# MAMÍFEROS DE LA CASA DE CAMPO

Jabalíes

# LOS JABALÍES

## ¿QUIÉNES SON?

Los jabalíes pertenecen a la **Familia Suidae**, igual que los cerdos domésticos, integrada en el **Orden Artiodactyla**. Su distribución natural se extiende desde el oeste de Europa y la cuenca del Mediterráneo hasta el este de Rusia, Japón y el Sudeste Asiático.

Las 8 especies que componen el género *Sus* se localizan principalmente en Asia, aunque el jabalí eurasiático (*Sus scrofa*) muestra una área de distribución histórica más amplia que incluye Europa y el norte de África. Se trata además de la especie más abundante, mientras que en el extremo contrario se sitúan tres especies de jabalíes críticamente amenazadas, el jabalí pigmeo (*Sus salvanius*), el jabalí de Filipinas (*Sus cebifrons*) y el jabalí de Vietnam (*Sus bucculentus*), este último probablemente extinto. Actualmente están reconocidas 17 **subespecies de *Sus scrofa***, de las cuales sólo **3 existen en España**:

- *S. s. scrofa*: con una distribución que abarca desde el centro de la Península Ibérica hasta el norte de Europa, con Polonia, República Checa, Eslovaquia, Hungría y Rumania como límites septentrionales.
- *S. s. meridionalis*: localizado en Andalucía, además de las islas de Córcega y Cerdeña.
- *S. s. algira*: localizado en Túnez, Argelia, Marruecos y los territorios españoles del norte de África.

En la Comunidad de Madrid, y por tanto también en el Parque de la Casa de Campo, tan solo podemos encontrar al jabalí euroasiático (*Sus scrofa*), por lo que es esta especie la que pasamos a detallar a continuación.



## CARACTERÍSTICAS

El estudio taxonómico de la especie es complejo por la variación de caracteres debido fundamentalmente a la domesticación. Podemos decir que el jabalí (*Sus scrofa*) es el primo salvaje del cerdo doméstico.

### Morfología:

Este mamífero de mediano tamaño, es un animal vigoroso, de cuerpo grueso y redondo. Tiene una cabeza grande y alargada, con unos ojos muy pequeños, un largo y estrecho hocico y unas orejas grandes, enhiestas y de forma triangular. Su cuello es grueso y las patas son muy cortas, lo que acentúa aún más su rechoncho cuerpo, en el que es mayor la altura de los cuartos delanteros que los traseros; a diferencia del cerdo doméstico, que por crianza selectiva ha desarrollado más la parte posterior de su cuerpo.

El jabalí compensa su mala vista con un importante desarrollo del olfato, que le permite detectar alimento, como trufas, bellotas, setas, caracoles, vegetales y animales bajo tierra o incluso enemigos a más de 100 metros de distancia. El oído está también muy desarrollado y puede captar sonidos imperceptibles para el ser humano.

Su cuerpo está cubierto de pelo; pelambre compuesta por las cerdas (pelos largos y gruesos) y la borra (pelusa compacta y apelmazada), que presenta bastantes variaciones de color, aunque con predominio del pardo oscuro. Hay ejemplares que presentan un color grisáceo uniforme y otros que tiran más hacia el castaño rojizo. Poseen una característica franja estrecha de pelo que recorre la nuca y parte del lomo y que se eriza en caso de cólera.

Su coloración varía con la edad. Desde el momento del nacimiento hasta que tienen 6 meses de edad, presentan una típica coloración a rayas que tiene la misión de mimetizar el cuerpo del pequeño jabalí y que ha servido para darles el nombre de **rayones**.



Entre los seis meses y el año de vida, los jabalíes adquieren una coloración entre rojiza y parduzca, por lo que se les denomina **bermejós**. A partir del año de vida, el color del pelo se oscurece y comienza a encanecerse por algunas partes del cuerpo,

fundamentalmente ciertas zonas de la cabeza y los flancos; los machos de mayor edad pueden llegar a presentar un aspecto canoso bastante general. El cambio de pelo tiene lugar hacia mayo o junio, aunque la hembra con crías muda más tarde. En verano, las cerdas son más cortas.



¿Sabías que un jabalí puede alcanzar los 10 años de vida, pero la mayoría no supera los 3 años?

### Dimorfismo sexual:

Poseen un marcado dimorfismo sexual, presentando los machos mayores dimensiones que las hembras y los caninos más desarrollados. **El macho posee dos colmillos** que crecen continuamente, de aspecto curvado hacia atrás y que sobresalen de los labios, se



**llaman defensas** o navajas. Las defensas de la hembra no son visibles por fuera de los labios. Además los machos tienen la piel más gruesa y dura alrededor de la espalda, formando una coraza que evita que se produzcan lesiones importantes durante los combates de la época de celo, crin

dorsal más desarrollada y presencia de un pincel de pelos que señala el emplazamiento del pene. Es de destacar el gran desarrollo que alcanzan los testículos y que pudiera ser indicativo de que en esta especie se dé algún tipo de competencia espermática. En verano también son notables las mamas de las hembras adultas que se encuentran en número de cuatro a seis pares. Sin embargo no es fácil distinguir el jabalí de la jabalina en una observación de campo.

### Biología de la reproducción:

Es una especie: **precoz** ya que las hembras quedan preñadas en su primer o segundo año de vida, a partir de un peso de 30 kg, **prolífica** porque tienen de media 3-4 jabatos

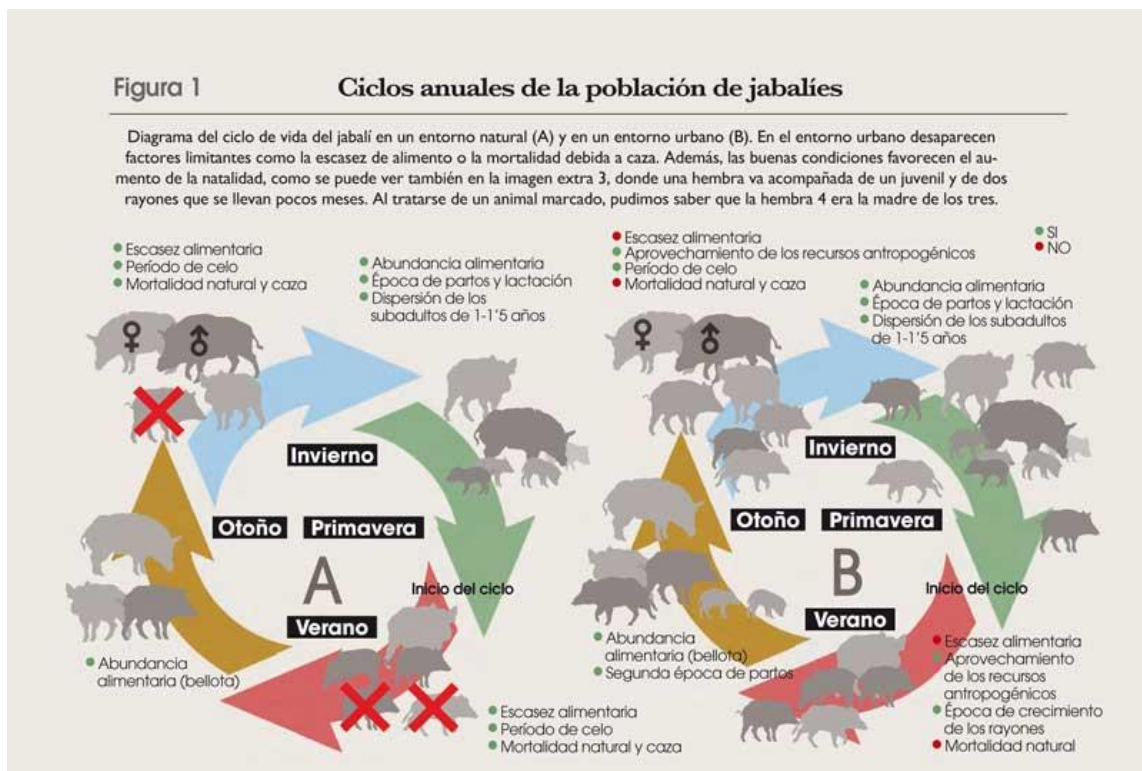
por camada y de **corta gestación**, unos 120 días. Muestra una actividad sexual cíclica, marcada por un período de ausencia de celo estival (*anoestro*), seguido de ciclos de 21 días. En la mayoría de las poblaciones se registra un período de celo principal en otoño, entre septiembre y diciembre, y el consiguiente período de partos que se extiende entre enero y abril; en muchas localidades se producen también partos en otras épocas del año. **Los nacimientos se llevan a cabo en parideras** excelentemente preparadas por las madres. Estos lugares son verdaderos nidos de cría contruidos mediante la acumulación de ramas de los alrededores, que hacen la función de paredes y techo, y una mullida cama conformada por materiales vegetales que la misma hembra prepara mascando ramitas más finas. La mayor parte se encuentran en las zonas más soleadas de las laderas, en las cercanías de puntos de agua y en lugares en donde la cobertura vegetal es abundante. **Las crías nacen** completamente cubiertas de pelo y **con las capacidades locomotoras y de exploración del medio plenamente desarrolladas**, además durante los primeros quince días de vida los rayones disfrutarán de una cierta protección y de la cohesión del grupo. Los nidales son abandonados a los pocos días del nacimiento cuando la hembra y sus crías inician sus desplazamientos y, con frecuencia, se reincorporan al grupo matriarcal al que pertenecía la hembra. **Los jóvenes machos alcanzan la pubertad hacia los 10 meses**, aunque **hasta** que no alcanzan **los 2 años de vida no** se encuentran verdaderamente en disposición de **competir por las hembras adultas**.

Las diferencias observadas en **la productividad de las hembras se atribuyen a la calidad de los hábitats y**, en especial a **la disponibilidad de alimento**. Concretamente, la disponibilidad de bellota y otros frutos forestales tiene una influencia muy notable en la reproducción del jabalí, y se ha observado que en los años de mayor producción aumentan significativamente tanto el porcentaje de hembras gestantes, como la tasa de ovulación y la media de fetos por camada. De la misma manera, también se ha podido constatar que en las épocas de sequía, el porcentaje de hembras que cría es menor debido a que únicamente lo hacen las hembras líderes de los grupos matriarcales.

**En las zonas urbanas**, la elevada disponibilidad artificial de alimento, que además suele tener un valor calórico superior al de la alimentación natural, favorece tanto la incorporación temprana de las hembras a la reproducción como el aumento de la supervivencia de los jabatos. Así, mientras que en ambientes naturales las hembras de

jabalí tardan alrededor de un año en alcanzar el peso necesario para reproducirse (30 kg), en las áreas urbanas se han encontrado hembras de 9-10 meses de edad preñadas y que superan con creces dicho peso antes del año de edad.

Además, los factores reguladores de la supervivencia del jabalí en el medio natural (climatología adversa, escasez estacional de alimento, depredación natural y presión cinegética) están ausentes o son menos intensos en el entorno urbano. En resumen, el jabalí encuentra en la ciudad unos factores climáticos menos adversos, fácil acceso a agua y comida, ausencia de depredadores y protección frente a la caza.



## Alimentación:

De **hábitos oportunistas y generalistas**, el jabalí tiene tendencia a alimentarse de pocos elementos (*estenofagia*) abundantes, digeribles y nutritivos. En general se puede considerar una **especie omnívora** con un amplio espectro trófico y con unas costumbres marcadamente estacionales que le permiten aprovechar los recursos que ofrece cada estación y ecosistema. La dieta está compuesta generalmente por elementos de origen vegetal (frutos, tubérculos, raíces, cereales, etc.) y también hay una parte significativa de origen animal (gusanos, insectos, mamíferos pequeños, culebras, caracoles, huevos y aves nidificantes en el suelo, crías de cérvidos, carroña, etc.). Además en las



ciudades ha aprendido a aprovechar fuentes de alimento de origen humano (basura, comida para gatos o el suministro directo de alimento por parte de personas).

Es de destacar que **aunque consuman una gran cantidad de alimentos de origen vegetal**, al tratarse de una especie con un estómago monogástrico, apenas pueden asimilar el 30% de la proteína por lo que **necesita aporte proteico de origen animal**. Remueven el suelo con su hocico en busca de alimento, dejando las típicas hozaduras. Existen preferencias muy marcadas por hozar en las proximidades de leguminosas, posiblemente buscando una mayor cantidad de invertebrados y plantas con un mayor porcentaje de proteína. Las hembras gestantes suelen hozar en mayor medida que los machos. Durante la primavera, gran parte de la fracción vegetal la consiguen pastando.



¿Sabías que un jabalí adulto puede consumir más de 1 kilogramo de hierba al día?

### **Hábitat:**

El jabalí se considera el paradigma de lo agreste y lo forestal, pero su expansión en las últimas décadas ha permitido apreciar que, en realidad, se trata de una **especie ubiquista**, capaz de colonizar todo tipo de hábitats. Actualmente se encuentran densas poblaciones tanto en marismas situadas junto al mar como en ambientes dominados por bosques o matorrales de todo tipo, y se encuentran indicios de su actividad incluso en prados subalpinos por encima de los 2.400 m. Pero la extrema capacidad de adaptación del jabalí se manifiesta también en su **alto grado de tolerancia a la presión humana**, que le permite obtener alimento en ambientes de cultivo altamente humanizados e incluso establecerse en la periferia de áreas urbanas donde encuentra fuentes de alimentación que tienen un origen antrópico.

La mayor parte muestran hábitos sedentarios, contrariamente a las creencias populares que atribuyen al jabalí extensos desplazamientos y un acentuado nomadismo. En general el uso del espacio depende de la disponibilidad de alimento y de la reproducción, que

comporta fenómenos como la reducción del área de actividad de las hembras permaneciendo durante la época de partos en las zonas que ofrecen mayor seguridad.

### **Comportamiento social:**

El jabalí es de comportamiento **muy sociable**, no es territorialista, y se desplaza **en grupos matriarcales** que se componen de una o diversas hembras acompañadas de sus jóvenes. En estos núcleos básicos, liderados normalmente por la hembra de mayor edad y tamaño, se establece una importante red de interrelaciones que facilitan el desarrollo del aprendizaje y fortalecen los vínculos de sus integrantes, poniendo de manifiesto fenómenos como la adopción de camadas por parte de otra hembra en caso de muerte de la madre. Además se constituyen también agregaciones de jóvenes machos que por la presión de machos adultos abandonan sus grupos matriarcales y viven en la periferia del grupo, solitarios durante la mayor parte del año, pero que se acercan a los grupos de hembras y crías durante el período de celo. **El tamaño medio del grupo** se sitúa en la mayor parte de las poblaciones entre **3 y 5 individuos**. Presenta preferentemente **actividad crepuscular y nocturna**, aunque cuando la perturbación humana es baja, como ocurre en los espacios protegidos, se aprecia también actividad en pleno día. Es **capaz de recorrer de 2 a 14 kilómetros por caminata**, casi siempre por el mismo sendero.





## INDICIOS DE SU PRESENCIA

Aunque generalmente es difícil su observación directa, podemos detectar fácilmente sus indicios de presencia ya que imprime en el entorno numerosos y aparentes rastros que identifican actividades de alimentación, confort o de comunicación intraespecífica, y entre los cuales destacan los siguientes:

### Huellas:

Las huellas del jabalí se caracterizan, como principal diferencia frente a otros ungulados ibéricos, por marcar habitualmente las cuatro pezuñas, las dos principales más las **secundarias o “guardas” que sobresalen** del exterior de las dos marcas principales llamativamente.



En definitiva, la huella de jabalí tiene un aspecto de trapecio y no de rectángulo, siendo más anchas en la zona posterior. Que queden marcadas las “guardas” depende de factores como la edad, la altura del animal o cómo de blando esté el sustrato. Es un animal que camina como si clavara las puntillas en el suelo al andar, lo que hace que sea una pisada más profunda en la punta de las pezuñas que no en el final de la huella. Las almohadillas de las pezuñas no suelen quedar marcadas y las medidas de las huellas son muy variables en función de la edad y sexo.

### Excrementos:

Los jabalíes depositan sus excrementos prácticamente en cualquier lugar y sin aparente función de marcaje. Sus heces forman una especie de “salchichas” constituidas a su vez por unidades con forma de hematíes o boina, de unos 3-5 cm de ancho que no se parecen a las de los otros ungulados silvestres.



Cuando están frescas son de color negruzco y brillante, a medida que se secan las unidades se disgregan y aparecen sueltas, haciéndose más claras con tono marrón. Su

olor es característico y parecido al de los cerdos, y su contenido es mayoritariamente vegetal aunque pueden aparecer restos variados (insectos, pelos, huesos, etc.).

### Bañeras o bañas:

Se trata de zonas en las que los jabalíes acuden a impregnarse el pelaje de barro y que se reconocen por la impresión del cuerpo del animal y de su pelaje, que acostumbran a quedar claramente marcados. Algunas bañeras se localizan en pistas forestales, en los márgenes de riachuelos o lagunas o en cualquier lugar con presencia de barro; en ocasiones estos puntos constituyen pequeñas excavaciones que son utilizadas año tras año con extrema constancia y por diversos individuos. Se considera que **estos baños tienen como función la eliminación de ectoparásitos** que quedan retenidos entre el barro que se seca y se desprenden cuando el animal se rasca en un árbol o superficie dura. No obstante, también se les atribuyen una **función de termorregulación**, lo que explicaría la predilección a seleccionar lugares arcillosos para establecer las bañas, ya que los jabalíes carecen de glándulas sudoríparas.



### Árboles marcados y frotados:

Los troncos de árboles y arbustos pueden mostrar dos tipos de indicios: por una parte, **marcas realizadas** por el cuerpo del animal **al rascarse**, y por otra, **incisiones realizadas con los caninos**. Los árboles que se utilizan como frotaderos **presentan** la corteza lisa y cubierta de una  **fina capa de barro**. Por lo que respecta a los árboles



con **incisiones**, parece ser que **son los machos** los que con más frecuencia realizan esta actividad y que **durante la época de celo** tienden a incrementarla y depositan pequeñas cantidades de saliva que contiene fuertes dosis de androsterona, por lo que probablemente las



incisiones en los árboles sean un soporte de mensajes de carácter sexual, territorial o jerárquico.

### **Hozaduras:**

Se trata de suelos removidos por el jabalí mediante el hocico con la finalidad de extraer alimentos hipógeos (larvas de insectos, raíces, bulbos, etc.). Su extensión es muy variable, pudiendo constituir pequeñas superficies esparcidas a lo largo de pistas forestales o riachuelos o extensas zonas de prados o sotobosques con los suelos completamente removidos, con un efecto parecido al labrado. Se ha observado una predilección a realizar hozaduras próximas a determinadas especies vegetales como raíces de pinos, cardos, helechos...



### **Camas:**

Las de uso diario son pequeñas depresiones o rascaduras del terreno. Pueden también ser sobre hojas o ramas y estar agregadas si han sido utilizadas por grupos de hembras con crías. Las de parto son más elaboradas; las jabalinas parten ramas, pequeños arbustos o helechos y los apilan para ofrecer protección a los jabatos durante los primeros días de vida, ejerciendo una importante función de reagrupamiento del grupo familiar.



### **Mascajones o chicle de jabalí:**

En los campos de cultivo, el jabalí suele consumir las hojas de las gramíneas, expulsando la parte con mayor cantidad de fibras y celulosa mediante la formación de bolas vegetales, ensalivadas. Estas bolas fibrosas, de aspecto aplanado aparecen dispersas por los campos de cultivo donde se alimentan.



# IMPACTO DE LA ESPECIE, CONSERVACIÓN Y PROBLEMÁTICA

Al contrario de lo que sucede con otras especies, en el jabalí no existe un peligro de extinción de sus poblaciones. Su amplia área de distribución, motivada por sus especiales características biológicas y el abandono del medio rural por parte del ser humano, ha hecho que no requiera actualmente medidas de conservación, sino que sea **considerado** una **especie plaga** en muchas de las zonas de su área de distribución peninsular y también en el Norte de África.

El jabalí es una especie cinegética cuya caza está fuertemente arraigada en las zonas rurales. La expansión de sus poblaciones ha permitido un notable incremento de capturas, pero además, ha comportado diversos conflictos de carácter económico y social. Al problema clásico de que la especie ocasiona daños a las zonas agrícolas y los consecuentes conflictos para determinar quién debe hacerse cargo del importe de estos daños, se le han añadido recientemente otros problemas de carácter social. Su capacidad de tolerar la presencia humana le permite establecerse en los alrededores de núcleos urbanos y se han intensificado las colisiones de jabalíes con vehículos en las carreteras, causando importantes problemas de seguridad vial. La construcción de **pasos de fauna** adecuados, combinados con vallados perimetrales permitiría reducir estos impactos.

Sin embargo, no se encuentra libre de amenazas. En estos momentos, posiblemente la contaminación genética sea la principal. En muchos lugares **se están cruzando con cerdos domésticos** (en realidad son la misma especie), dando crías absolutamente fértiles, pero que tienen un genotipo en el que puede cambiar hasta el número de cromosomas que lo componen. Estos cruces, al principio eran ocasionales y motivados por el encuentro casual de jabalíes y cerdos criados en extensivo. Sin embargo, en los últimos tiempos, y seguramente motivado por el incremento de la demanda de jabalíes para repoblar cotos de caza mayor, han proliferado granjas de jabalíes en donde se mezclan con alguna variedad de cerdo doméstico. Sin duda alguna, se trata de una práctica

a erradicar tanto por los riesgos sanitarios que conlleva, como para preservar las características biológicas y ecológicas de las poblaciones salvajes.

Tampoco podemos olvidar que el **Cerdo vietnamita**, especie exótica invasora procedente de Asia y usado como mascota, se encuentra en libertad en varias localidades a lo largo de la Península Ibérica donde se están dando casos de hibridación con jabalí (**Cerdolí**), lo que representa una amenaza para el patrimonio genético de la especie silvestre.

Las especies exóticas invasoras **son la segunda causa de la pérdida de biodiversidad en el mundo**, tanto por su capacidad para colonizar un medio como por desplazar o llevar a la extinción a otras especies autóctonas con las que compiten. Gracias a los



genes heredados del cerdo vietnamita, los **cerdolís** no tienen miedo a acercarse al ser humano y se han convertido en un auténtico quebradero de cabeza para ganaderos y agricultores. Son algo más pequeños que el jabalí y tienen numerosas camadas pudiendo tener cada ejemplar hasta 16 crías al año, lo que está provocando que la raza se esté reproduciendo mucho más que la especie autóctona.

Otros de los problemas que afectan a las poblaciones de jabalíes son la **contaminación y la importación de jabalíes**. Ésta última puede provocar la introducción de parásitos e infecciones.

En cuanto al papel del jabalí como presa, el principal **depredador** es el ser humano y durante los primeros meses de vida puede ser depredado por lobos, águilas, zorros o lince.

## RIESGOS SANITARIOS DE LOS JABALÍES URBANOS

Los jabalíes colonizan las áreas urbanas buscando sobre todo alimento, que suele ser de origen humano. La urbanización de áreas naturales y la entrada del jabalí en estas áreas suponen un aumento del contacto, directo o indirecto, entre jabalíes- personas- animales domésticos, lo que puede dar lugar a la aparición de casos o brotes de enfermedad; por lo que es recomendable y necesaria la vigilancia sanitaria del jabalí en estas zonas con el fin de proteger la salud y es responsabilidad de las Administraciones públicas.

### El contagio puede tener lugar por muchas vías diferentes cuando:

- Defecan en parques públicos y jardines.
- Beben de las fuentes públicas.
- Consumen basuras.
- Están en contacto directo o indirecto con animales domésticos.
- Llegan a tener un contacto muy estrecho y directo con las personas que les facilitan comida de forma intencionada (alimentación directa).

Aunque la alimentación voluntaria o directa por parte de personas a animales callejeros y salvajes suele estar regulada por la normativa municipal, es una práctica habitual en los alrededores de las grandes ciudades. Asimismo es recomendable que los propietarios de mascotas en zonas frecuentadas por jabalí presten atención a los hábitos de su mascota, ya que éstas podrían ser objeto de contagio de enfermedades que después podrían transmitirse a los propietarios.

### El jabalí actúa como huésped de diferentes parásitos:

- Los microorganismos *Eimeria sp.* y *Balantidium sp.*,
- Los nemátodos pulmonares *Metastrongylus sp.*,
- Los gastrointestinales *Strongylida sp.*, *Trichuris sp.*, y *Ascaris sp.*,
- El acantocéfalo *Macracanthorhynchus sp.*,
- Además el jabalí es el **principal reservorio** del parásito *Trichinella sp.*, más conocido como 'triquina' o por el nombre de la enfermedad que provoca en las personas, **triquinosis** o triquinelosis.



Actualmente en España, todas las carnes de cerdo y jabalí han de resultar negativas frente a la detección de *Trichinella* sp. antes de entrar en la cadena alimentaria. A pesar de ello, el consumo de embutido de jabalí sigue siendo la principal causa de casos de triquinosis en el ser humano en España.

### El jabalí actúa como vector y reservorio de enfermedades:

- El jabalí es considerado el principal reservorio de **tuberculosis porcina** en la península ibérica.
- Por otro lado, la **brucelosis bovina** es una enfermedad emergente en Europa, causada por la bacteria *Brucella suis biovar 2*, que puede encontrarse en el jabalí.
- Se ha demostrado también su papel como reservorio (y en algunos casos la transmisión a las personas) para el virus de la **hepatitis E**, la leptospirosis, la meningitis por *Streptococcus suis* y enfermedades transmitidas por garrapatas como la linfadenopatía causada por *Rickettsia slovaca*.
- Además, actúa como reservorio de enfermedades víricas que afectan considerablemente a la producción del cerdo doméstico, como el **síndrome respiratorio y reproductivo** (PRRS), la **parvovirus porcina**, la **enfermedad de Aujeszky** (denominada como pseudorrabia cuando afecta a perros) y la **circovirus porcina**.

Actualmente, el **PLAN NACIONAL DE VIGILANCIA SANITARIA DE LA FAUNA SALVAJE** establece la obligatoriedad de vigilar la presencia en el jabalí de tuberculosis, brucelosis porcina, peste porcina clásica y africana, enfermedad vesicular porcina y enfermedad de Aujeszky.

# POSIBLES SOLUCIONES A LA PROBLEMÁTICA DEL JABALÍ URBANO

Las actividades humanas han alterado el equilibrio natural del ecosistema y ahora sufrimos las consecuencias. El proceso de adaptación del jabalí al entorno urbano ha sido un proceso progresivo que probablemente ha ocurrido a lo largo de muchos años y varias generaciones de jabalíes.

Revertir la situación y poner solución a un problema en el que influyen tantos factores no es una tarea sencilla. Existen diferentes aspectos a trabajar y todos ellos se deben dirigir de forma coordinada a potenciar las limitaciones naturales de las poblaciones de jabalí. Algunas de estas medidas deberán abordar los aspectos sociológicos que se encuentran en la raíz del problema.

**Existen dos tipos de medidas posibles** encaminadas a disminuir el fenómeno del jabalí urbano:

- Reducir su población
- Disminuir el atractivo del ambiente urbano.

Los dos tipos de medidas son complementarios y hay que combinarlos, ya que si nos limitamos a disminuir el número de jabalíes sin disminuir el atractivo urbano, puede ser que tengamos pocos jabalíes, provocando muchos conflictos.

## I.- REDUCCIÓN POBLACIONAL

La **caza** podría ser una herramienta de gestión directa del jabalí, pero **no está permitida en las áreas urbanas ni en sus zonas de seguridad**. Además, diversos estudios concluyen que aunque se llegase a cazar el 50% de la población de jabalíes anualmente, sería insuficiente para controlar la población. Los datos y los hechos demuestran que, tal y como se está llevando a cabo en la actualidad, la caza no está consiguiendo controlar el crecimiento de las poblaciones de jabalíes.

**Como efecto preventivo** se pueden **realizar capturas en zonas periurbanas**. Se trata de interrumpir los ciclos de adaptación de jabalíes al entorno urbano y su habituación a las personas mediante la eliminación de aquellos grupos que, por

encontrarse en el límite de la ciudad, pueden causar incidencias actuales o futuras, cuando las crías crezcan y se independicen.

Por otra parte, la habituación de los jabalíes urbanos es difícilmente reversible, por lo que tienen que ser eliminados debido al riesgo que comportan. Las experiencias de reubicación de jabalíes urbanos en otras zonas han terminado con el jabalí volviendo a causar incidencias en zona urbana.

Dado que en los entornos urbanos no se pueden utilizar armas de fuego, la captura y eliminación de jabalíes en estas zonas debe realizarse mediante métodos alternativos. **Existen varios métodos para la captura** (caja-trampa, cercados, redes, teleanestesia...) **y el sacrificio humanitario que siempre deben cumplir con la legislación y la normativa vigente en bienestar animal.** Por ello, cualquier operativo de captura de jabalíes en zona urbana y periurbana tiene que contar con el asesoramiento y la participación de técnicos y veterinarios especializados en fauna salvaje.



Veterinario disparando un dardo anestésico a una hembra de jabalí con sus crías a escasos dos metros

Un **ejemplo de operativo para la gestión** de incidencias provocadas por la presencia de jabalíes en trama urbana es el establecido por el **Ayuntamiento de Madrid** desde enero de 2020. Este operativo no solo contempla la captura de los jabalíes que causan situaciones de peligro en zona urbana, sino también la realización de necropsias y estudios sanitarios, además del asesoramiento y la evaluación de medidas preventivas y correctoras destinadas a reducir la presencia del jabalí en zonas urbanas.



## 2.- DISMINUCIÓN DEL APORTE ALIMENTARIO

La disminución de los recursos alimentarios directos e indirectos en el área urbana es uno de los aspectos que más contribuirían a la mitigación del problema.

Sería recomendable diseñar e implementar campañas de concienciación dirigidas a corregir percepciones equivocadas y prácticas inadecuadas, así como dar a conocer

aspectos no contemplados sobre la biología y el bienestar de la especie. Es importante saber que **el jabalí no busca comida en el medio urbano porque en su hábitat pase hambre o no tenga recursos suficientes, sino porque le cuesta menos conseguirla o porque le resulta más apetecible o más rentable energética o calóricamente hablando**; en cierta manera, podríamos decir que se convierten en aficionados a la comida basura. Tenemos que ser conscientes de que el bienestar de un animal salvaje pasa por que este sea capaz de expresar su comportamiento normal en su hábitat natural; de manera que al alimentarlos intencionadamente los estamos desviando de su comportamiento normal y anulando su instinto y su capacidad para conseguir alimento en el hábitat que les es propio. El animal se convierte en dependiente de un ambiente hostil en el que se ve sometido a nuevos peligros, como los accidentes de tráfico, y los convierte en origen de numerosos conflictos en cuya resolución siempre primará la seguridad de las personas y se resolverá normalmente con la captura y sacrificio del jabalí.

Los jabalíes también se ven atraídos por las zonas verdes dentro de la urbe, donde encuentran puntos de agua y suelos blandos durante todo el año. **La instauración de zonas verdes de carácter mediterráneo, excluyendo el césped regado que tanto los atrae, podría ser otra medida útil** para disminuir el atractivo de la ciudad para los jabalíes, además de suponer un ahorro de agua.

Otro de los factores urbanos atrayentes para el jabalí es la disponibilidad de alimento para animales de compañía (principalmente el pienso presente en las colonias de gatos), por lo que se les debe tratar de **proporcionar el alimento de manera que los jabalíes no puedan acceder a él**.

### **3.- DIFICULTAR EL ACCESO A ÁREAS URBANAS**

No se trata de aislar completamente los núcleos urbanos pero sí de realizar acciones puntuales en aquellas localizaciones concretas con concentración de incidencias o que constituyan una vía de entrada del jabalí a la trama urbana.

Dificultar el acceso a la ciudad mediante la instalación de pasos canadienses y/o de vallas adecuadas en puntos de acceso, vías verdes o alrededor de parques, jardines, colegios y zonas deportivas podría disminuir la relación entre esfuerzo y beneficio para los jabalíes, y de esta manera reducir su interés en penetrar dentro de la zona urbana.

# CÓMO ACTUAR SI NOS CRUZAMOS CON UNO

En España son relativamente frecuentes los encuentros fortuitos con jabalíes. Con su gran envergadura y sus afilados colmillos, es un animal que puede ser peligroso si somos víctimas de un ataque. Además, las heridas producidas por sus colmillos fácilmente se pueden complicar con alguna infección. Un jabalí, como todos los animales "silvestres" solo ataca cuando se ve acorralado o para proteger a su prole.

## Consejos ante la presencia de Jabalís:

- En caso de encontrarse con alguno lo mejor es **no acercarse, quedarse quieto** y si no se va, retroceder despacio y dejarle "espacio" para que no se sienta en peligro, ya que pueden reaccionar con agresividad.
- Cuando está **en grupo y con crías, hay que extremar la precaución** ya que en estos casos es muy típico que alguno de los jabalíes del grupo se acerque y te plante cara a unos 5 ó 10 metros de distancia, para a continuación salir huyendo. En estos momentos deberemos de mantener la calma y evitar cruzarnos con las crías.
- Si los vemos **de lejos**, podemos ahuyentarlos metiendo **algo de ruido y gesticulando mucho para alejarlos**. En sitios con presencia de jabalíes es muy típico ir con una pequeña radio puesta, de esta manera los alertaremos y serán ellos los primeros en evitarnos.
- No darles **nunca** comida, ya que si se les da de comer, se les cambia su conducta y acabarán perdiendo el miedo a las personas y alterando así su comportamiento natural.
- En las zonas de pic-nic es importante **estar en alerta y controlar vuestras bolsas**. Si detectáis su presencia guardad la comida ya que de lo contrario os la podrían quitar de manera agresiva.
- Es importante dejar las bolsas de basura dentro de los contenedores para dificultar su acceso a ellas.
- **En carretera**, se aconseja **conducir con precaución**, ya que pueden cruzar la carretera y provocar una colisión. Las primeras y las últimas horas del día son los momentos de máximo desplazamiento de sus grupos y, por tanto, las horas de

más riesgos de accidente. En caso de que se nos cruce en la carretera mientras conducimos un vehículo lo más importante es **reducir la velocidad y poner luces de cruce**, ya que las luces de larga posición pueden deslumbrarle y que se quede parado en mitad de la carretera. Es muy probable que no esté solo y que vengan más detrás, por eso hay que estar pendiente y circular despacio. **Si** lamentablemente se tiene un **accidente**, hay que **llamar** inmediatamente **al 112** dejando previamente el coche en situación de seguridad.

- Si veis crías pequeñas de jabalís, no las acariciéis ni os acerquéis, ya que la madre o el padre estarán cerca y no dudarán en atacar con agresividad si se ven amenazados.
- Si estás paseando a tu perro y os encontráis con uno, asegúrate de tener bien atado al perro, ya que si se siente amenazado, podría atacarlo y herirlo.

*Fuentes documentales: Fernández-Llario, P. (2014). Jabalí – Sus scrofa. En: Enciclopedia Virtual de los Vertebrados Españoles. Salvador, A., Luque-Larena, J. J. (Eds.). Museo Nacional de Ciencias Naturales, Madrid. <http://www.vertebradosibericos.org/>*





**¡Gracias por  
vuestra atención!**



**Centro de Educación Ambiental  
Casa de Campo**

<https://diario.madrid.es/cieacasadecampo/>



**MADRID**

[diario.madrid.es](http://diario.madrid.es)